



**INCIDENCIA ECONÓMICA DE LA CRISIS DEL COVID-19**  
**DOCUMENTO DE SEGUIMIENTO**

28 de agosto de 2020

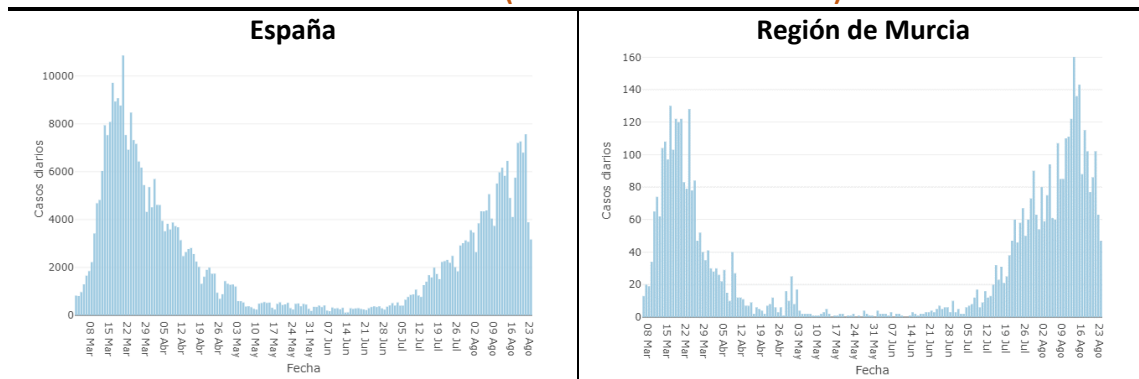
## CONTEXTO GENERAL

Tras la finalización del Estado de Alarma el 21 de junio y el paso a la bautizada como “*nueva normalidad*”, las cifras de la pandemia se mantuvieron en valores que hacían presagiar un escenario de rápida recuperación.

### EVOLUCIÓN DE LA PANDEMIA

No obstante, el regreso de la movilidad y la apertura de fronteras pronto comenzó a amenazar estas expectativas. La aparición de numerosos rebrotes y el preocupante aumento de casos confirmados, ingresos hospitalarios y decesos, dibujan un complejo panorama que difícilmente se disipará hasta tanto no se disponga de una vacuna para la pandemia, lo que ha obligado a tomar nuevas medidas restrictivas, como los confinamientos locales, limitaciones en reuniones o el cierre de las actividades de ocio nocturno.

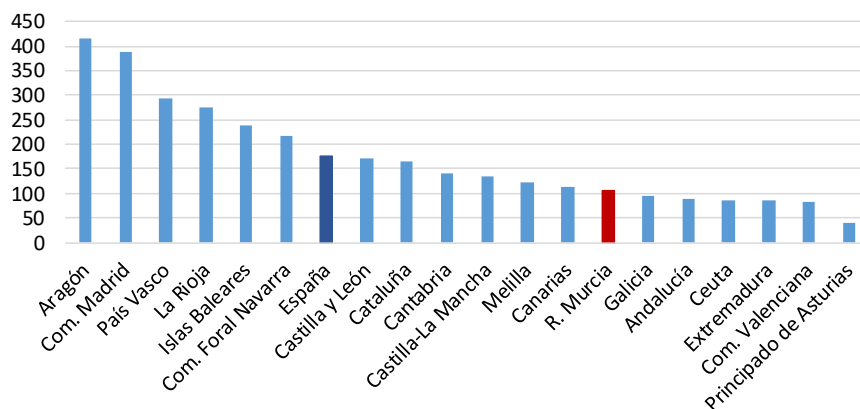
#### CURVA EPIDÉMICA (ACTUALIZADA A 23 DE AGOSTO).



Fuente.- Instituto de Salud Carlos III.

Pese a todo, en la situación actual, la tasa de mortalidad se mantiene muy baja (alrededor del 0,35%), claramente inferior a la existente en los peores momentos de la pandemia (9% en marzo/abril), y buena parte de los casos notificados están relacionados con el incremento de las pruebas diagnósticas (PCR).

#### INCIDENCIA ACUMULADA EN 14 DÍAS POR 100.000 HABITANTES (ACTUALIZADA A 26 DE AGOSTO).



Fuente.- Ministerio de Sanidad.

En este contexto, la Región de Murcia mantiene una baja incidencia acumulada, si bien la tendencia es creciente y la situación difiere por municipios, siendo Lorca la localidad donde la situación es más preocupante con una incidencia que casi triplica la media regional.

En todo caso, parece evidente que es preciso no “bajar la guardia” y seguir incrementando las pruebas diagnósticas, así como los efectivos de rastreadores, tal como ha señalado recientemente el Banco de España<sup>1</sup>: *“(…) a la luz de los costes socioeconómicos de las medidas de contención a corto plazo, sería recomendable aumentar de forma drástica la capacidad de detección y rastreo”*.

### **EVOLUCIÓN DE LA ACTIVIDAD ECONÓMICA**

Sobre estas premisas, la estimación de crecimiento interanual del PIB español en el segundo trimestre de 2020 publicada por el INE (Contabilidad Nacional Trimestral de España), muestra un histórico desplome de la actividad, superior al 20% respecto al mismo periodo de 2019.

Desde el desconfinamiento se aprecian algunas señales de recuperación. Sin embargo, todo apunta a que no será suficiente para compensar la drástica caída del primer semestre. Las estimaciones del impacto de la pandemia en la actividad económica nacional indican que el año 2020 puede terminar en una horquilla entre el -8,9% (CEPREDE) y el -14,0% (CaixaBank *Research*), debido fundamentalmente a que algunos sectores económicos como el comercio, transporte y hostelería, apenas han recuperado su nivel normal de actividad.

Igualmente, condicionados por la situación derivada de la pandemia, las cifras de la EPA relativas al segundo trimestre reflejan un descenso de la ocupación de más de 1 millón de personas y un aumento en el número de parados de 55.000 personas, si bien, como aclara el propio INE, *“Hay que tener en cuenta que no todos los que han perdido su empleo han pasado a clasificarse como parados (...) Una parte considerable ha pasado a la inactividad, categoría que ha aumentado en 1.062.800 personas.”*

Todas las Comunidades Autónomas se resienten de la crisis. Sin embargo, esta no ha afectado por igual a todos los territorios, principalmente por el diferente peso de los sectores más afectados en la estructura de las economías regionales.

En este sentido, se constata que las actividades de hostelería y restauración y las de ocio y entretenimiento son las que más se están viendo afectadas por esta crisis, y con ellas las CCAA más dependientes del turismo extranjero (Islas Baleares y Canarias).

Mientras que las actividades esenciales, como los servicios de no mercado o el sector agroalimentario, son las menos afectadas, favoreciendo una recuperación más rápida en CCAA, como la Región de Murcia, en las que el peso de estos sectores es relativamente mayor.

---

<sup>1</sup> Gutiérrez, E. y E. Moral-Benito (2020): *“Medidas de contención, evolución del empleo y propagación del COVID-19 en los municipios españoles”*. Banco de España. Documentos Ocasionales nº 2022.

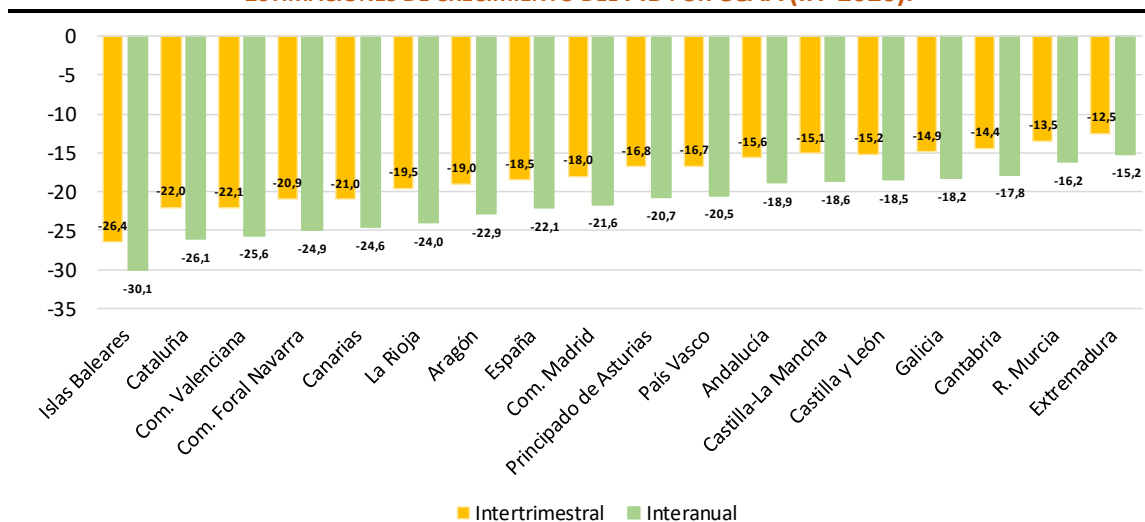
## CRECIMIENTO ECONÓMICO

- El pasado 31 de julio, el INE publicó el avance de la **Contabilidad Nacional Trimestral (CNTR)** relativa al segundo trimestre de 2020, confirmándose la entrada en recesión de la economía española (variación anual del PIB real negativa durante dos trimestres consecutivos).
- Según los datos publicados, en términos de volumen, el PIB en España registró una variación intertrimestral del -18,5% en el segundo trimestre de 2020, frente al -5,2% del primer cuarto del año. En términos interanuales, la caída se situó en el -22,1% (-4,1% en el primer trimestre).
- Esta evolución responde a una contribución negativa de la demanda nacional de -19,2 puntos porcentuales (-3,7 p.p. en el primer trimestre) y de -2,9 puntos de la demanda externa (-0,4 p.p.).
- Por la vía de la oferta, el VAB de las ramas industriales se redujo un 23,8% respecto al mismo trimestre de 2019 (-18,5% trimestral), mostrando la industria manufacturera una caída del 27,1% (-21,4% respecto al primer trimestre). Las actividades de *Construcción* cayeron un 29,9% anual (-24,1% trimestral), mientras los *Servicios* vieron reducido su VAB en un -22,0% (-19,1% trimestral). Las ramas primarias (*Agricultura, ganadería, silvicultura y pesca*) son las únicas que registraron una variación interanual positiva del 7,4% este trimestre (4,4% trimestral).

### ESTIMACIONES RECIENTES

- Partiendo de estas cifras agregadas, la Autoridad Independiente de Responsabilidad Fiscal (AIReF) publicó el 5 de agosto la **estimación del PIB de las CCAA para el segundo trimestre de 2020** mediante la metodología denominada METCAP (Metodología de Estimación Trimestral por Comunidades Autónomas del PIB).
- Según esta estimación, Islas Baleares fue la región cuyo PIB experimentó una caída más intensa en este trimestre, tanto en términos anuales (-30,1%) como en términos trimestrales (-26,4%). En el extremo opuesto, Extremadura (-15,2% anual y -12,5% trimestral) y la Región de Murcia con una caída del -16,2% anual y del -13,5% en el 2º trimestre, fueron las CCAA con un menor descenso en la actividad.

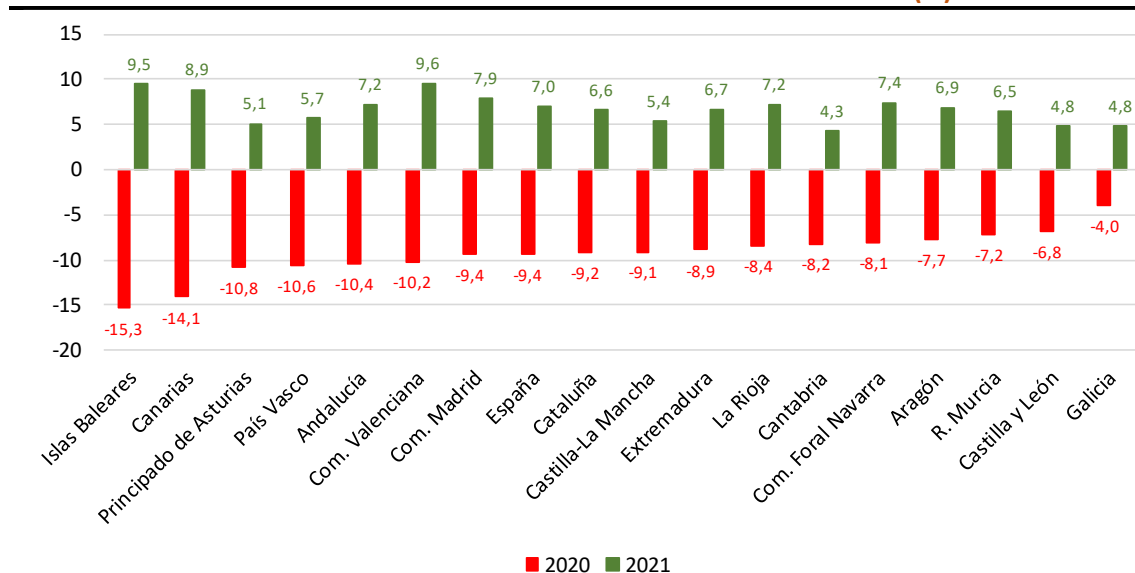
ESTIMACIONES DE CRECIMIENTO DEL PIB POR CCAA (IIT-2020).



Fuente.- Autoridad Independiente de Responsabilidad Fiscal (AIReF). 5 de agosto de 2020.

- Respecto a las **previsiones de crecimiento de la economía española** publicadas más recientemente, todas ellas empeoran y sitúan a España en el “furgón de cola”. Así, el Fondo Monetario Internacional (junio) prevé un descenso del -12,8%. Por su parte, la Comisión Europea (julio) sitúa la caída en el -10,9%, mientras la OCDE (junio) plantea una horquilla que oscila entre el -11,1% y el -14,4%. Desde la perspectiva interna, el Gobierno (abril) mantiene una previsión del -9,2%, mientras el Banco de España (junio) la empeoró hasta el -9,5%.
- Por su parte, la Red Hispalink, en la que participa el equipo de la Universidad de Murcia integrado en la *Cátedra de Competitividad del Colegio de Economistas-Campus Mare Nostrum*, presentó en julio de 2020 sus previsiones de crecimiento que, enmarcadas en un “contexto de persistencia de la pandemia con posibles rebrotes, pero controlados”, según las cuales la caída del PIB real en el conjunto de España alcanzaría el -9,4%. En cuanto a las **previsiones de crecimiento realizadas para las Comunidades Autónomas**, los dos archipiélagos, Islas Baleares y Canarias, serían los más castigados (-15,3% y -14,1%), mientras Galicia (-4,0%), Castilla y León (-6,8%) y la Región de Murcia (-7,2%), presentarían los menores descensos en el conjunto de 2020.

**TASA DE VARIACIÓN DEL PIB REAL POR COMUNIDADES AUTÓNOMAS (%).**



Fuente.- Hispalink, julio 2020.

## MERCADO DE TRABAJO

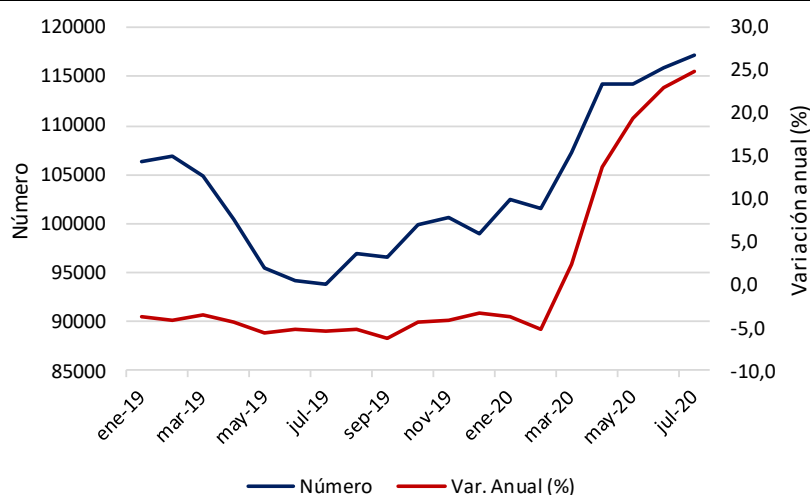
### PRINCIPALES EVIDENCIAS

- Partiendo de las **estimaciones de la CNTR**, en términos de puestos de trabajo equivalentes a tiempo completo (PTETC), el empleo en España registró una variación intertrimestral del -17,7% en el segundo trimestre del año. En términos interanuales, la caída se situó en el 18,5%, lo que supone un descenso de 3.394.000 PTETC en un año.
- Tomando como referencia las cifras de la **Encuesta de Población Activa (EPA)**, publicadas por el INE el 28 de julio de 2020 y relativas al segundo trimestre, la caída de la ocupación en **España** alcanzó 1.074.000 personas respecto al primer trimestre (1.197,7 miles respecto al mismo trimestre de 2019).
- El paro experimentó un aumento trimestral de 55.000 personas (137.400 personas en términos anuales), situándose la tasa de paro en el 15,33% de la Población Activa.
- Como señala el INE en su nota de prensa, *“Hay que tener en cuenta que no todos los que han perdido su empleo han pasado a clasificarse como parados según la definición de la OIT. Una parte considerable ha pasado a la inactividad, categoría que ha aumentado en 1.062.800 personas”* respecto al primer trimestre. El aumento en la Población Inactiva se justifica por el hecho de que el confinamiento y el cierre de empresas han impedido a más de 1,6 millones de personas buscar empleo, a pesar de estar disponibles para trabajar.
- En el caso de la **Región de Murcia**, el descenso en la ocupación afectó a 14.700 personas respecto al primer trimestre y a 32.000 personas respecto al mismo trimestre del año anterior.
- La cifra de parados disminuyó en 9.900 personas respecto al primer trimestre, si bien aumentó en 13.400 personas respecto al segundo cuarto de 2019. La tasa de paro regional alcanzó el 15,62% (12,94% en los hombres, 19,12% en las mujeres y 38,68% en los menores de 25 años), reduciéndose levemente en 0,84 puntos respecto a la observada en el primer trimestre (16,46%).
- Respecto al primer trimestre, los parados solo aumentaron en Industria (3.500 personas), observándose el mayor descenso en los *Parados que buscan primer empleo o han dejado su último empleo hace más de 1 año* (-7.800 personas).
- En comparación con el segundo trimestre de 2019, el mayor aumento se observa en Servicios (13.900 parados más), mientras Agricultura es el único sector en que descendió el número de parados (5.600 personas).
- Por su parte, la Población Inactiva aumentó en 27.300 personas respecto al primer trimestre (33.100 personas más que en el segundo trimestre de 2019).

### MOVIMIENTO LABORAL REGISTRADO Y AFILIACIÓN EN ALTA A LA SEGURIDAD SOCIAL. DATOS DE JULIO DE 2020

- Las cifras de movimiento laboral registrado del mes de julio muestran un incremento del **paro registrado** en la Región de Murcia de 23.400 personas respecto al mes de julio de 2019 (+24,9%) y en 1.289 personas respecto al mes anterior (+1,1%).

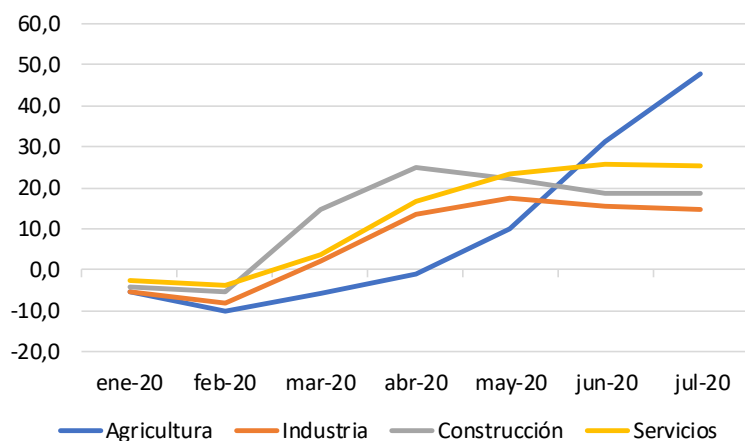
**EVOLUCIÓN DEL PARO REGISTRADO (Nº DE PERSONAS Y %). REGIÓN DE MURCIA.**



Fuente.- SEFCARM.

- Exceptuando las Ciudades Autónomas de Ceuta y Melilla, la Región de Murcia fue una de las tres CCAA en las que aumentó el paro registrado en el mes de julio en términos mensuales.
- En términos anuales (variación respecto a julio de 2019), la Región se situó en el cuarto lugar del ranking de CCAA con mayor crecimiento del paro (1,6 puntos superior al aumento nacional).
- El **perfil de riesgo de desempleo** en la Región de Murcia sigue respondiendo al mismo patrón, es decir, mujer, de nacionalidad española, residente en el municipio de Murcia, con estudios secundarios, mayor de 45 años, que trabajaba en el sector servicios, concretamente en Comercio y reparación y cuya ocupación estaba catalogada como trabajador de los servicios de restauración, personales, protección y vendedores.

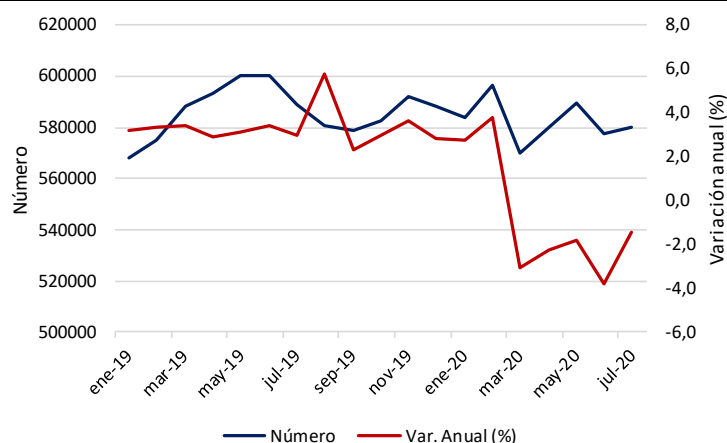
**VARIACIÓN ANUAL DEL PARO REGISTRADO POR SECTORES (%). AÑO 2020.**



Fuente.- SEFCARM.

- Por **sectores productivos**, el paro registrado volvió a crecer por tercer mes consecutivo en el sector primario, tanto en términos anuales (+47,8%) como mensuales (+15,2%).
- En las actividades industriales continuó descendiendo el paro registrado en el mes de julio. Concretamente, se redujo un 3% respecto a junio (-358 parados), si bien aumentó un 14,6% respecto al mismo mes de 2019 (+1.494 parados).
- Tras caer en los meses de mayo y junio, el paro registrado en Construcción volvió a aumentar en julio, aunque levemente (0,3% respecto a junio; 30 parados más). El incremento en términos anuales se mantuvo en cifras similares al del mes precedente (+18,7%; +1.434 parados).
- En las actividades terciarias el paro se redujo en julio respecto al mes anterior (-0,5%; -365 parados). Respecto a julio de 2019 el incremento se sitúa en 15.268 personas (+25,3%).
- Las cifras de **afiliación en alta a la Seguridad Social** en la Región de Murcia reflejan en julio un leve aumento mensual del número de afiliados respecto a junio (+0,4% y +2.509). En comparación con el mes de julio de 2019, sigue descendiendo (-1,5%; -8.666 trabajadores), si bien lo hace a una tasa que es la menor desde el mes de marzo. En España, la afiliación también creció en términos mensuales (+1,0%; +189.577 afiliados), mientras en términos anuales siguió perdiendo activos (-3,8%; -747.656).

#### EVOLUCIÓN DE LA AFILIACIÓN EN ALTA A LA SEGURIDAD SOCIAL (Nº DE PERSONAS Y %). REGIÓN DE MURCIA.



Fin de mes.  
 Fuente.- TGSS.

#### EXPEDIENTES DE REGULACIÓN TEMPORAL DE EMPLEO

- En el conjunto de España, el número de personas incluidas en ERTE al cierre del mes de julio era de 1.118 miles, lo que supone una reducción de 712.000 respecto a los datos del pasado 30 de junio y representa una salida media diaria de casi 23.000 trabajadores.
- En términos relativos, el número de personas incluidas en ERTE se ha reducido un 39% respecto al 30 de junio y un 67% frente al máximo, registrado el 30 de abril.
- De media, continúan en ERTE el 7,8% de los afiliados. Agencias de viaje (con un 62% de trabajadores en ERTE), Transporte aéreo (con un 52%) y servicios de alojamiento (con un 47%) son los que mantienen una mayor proporción de trabajadores protegidos por ERTE.
- Desde los valores máximos, en la Región de Murcia más del 80% de los trabajadores que estaban en ERTE a 30 de abril, ya había salido de él a 31 de julio.



## INDICADORES DE DEMANDA

### CONSUMO PRIVADO

- En el mes de junio de 2020, la **matriculación de turismos** en la Región de Murcia recuperó buena parte del “pulso perdido”, presentando cifras similares a las anteriores al inicio de la pandemia. En concreto, se matricularon 2.097 turismos, frente a los 901 del mes de mayo. Aunque en términos anuales sigue mostrando un descenso de casi el 20%, el número de matriculaciones es solo inferior en 229 unidades a la de enero de 2020.

### INVERSIÓN

- El **Índice de Confianza Empresarial Armonizado** para el tercer trimestre del 2020 experimenta una leve reducción en la Región de Murcia (en España está estabilizado) como consecuencia de un saldo de situación sobre el trimestre anterior más negativo que no es compensado por la corrección del saldo de expectativas sobre el trimestre entrante. La Región de Murcia es una de las 7 CCAA en las que cae la confianza empresarial.
- En cuanto a la **compra-venta de viviendas** (Estadística de transmisiones de derechos de la propiedad), los datos de junio de 2020 muestran una caída del 17,2% en la Región de Murcia en términos interanuales, siendo esta reducción del 34,3% en el caso nacional. Respecto a los datos de mayo, la cifra se ha más que duplicado en la Región de Murcia.
- El número de **sociedades mercantiles constituidas** en la Región de Murcia en junio se situó en 202, lo que representa un aumento del 66,9% respecto a mayo (77,7% en España) y del 12,2% respecto a junio de 2019 (-9,4% en España).
- Respecto a la **matriculación de vehículos industriales**, las cifras del mes de junio también muestran una suave recuperación. Respecto a las cifras de mayo, se matricularon 87 vehículos más, lo que representa una variación positiva superior al 30%. No obstante, como ocurría en los turismos, respecto a junio de 2019, los valores son aún casi un 20% inferiores.

### SECTOR EXTERIOR

- En el mes de junio de 2020, los datos de comercio exterior muestran un incremento del 11,6% en las **exportaciones** de la Región de Murcia y de un 23,2% en las **importaciones**. En el caso de las exportaciones, el crecimiento en España es claramente superior (29,3%), mientras en las importaciones queda algo por debajo (21,7%). En términos anuales (sobre junio de 2019), el desplome de los flujos de comercio sigue siendo evidente, disminuyendo las exportaciones un 6,0% en la Región de Murcia (-9,2% en España) y un 35,2% las importaciones (-20,1% en España).
- Por sectores económicos, las ventas al exterior que mejor comportamiento tienen respecto a mayo son, por este orden, *Productos energéticos*, *Bienes de consumo duradero*, *Manufacturas de consumo* y *Materias primas*. *Alimentación, bebidas y tabaco* es el único grupo de productos en el que descendieron las exportaciones.
- Respecto al mes de junio de 2019, los sectores regionales con mejor comportamiento fueron *Bienes de consumo duradero* (+27,6%), *Alimentación, bebidas y tabaco* (+10,4%) y *Semimanufacturas* (+4,8%). En el extremo opuesto, *Productos energéticos* (-39,2%), *Sector automóvil* (-25,7%) y *Materias primas* (-24,2%), son los que muestran peor evolución.

## INDICADORES DE OFERTA

### INDUSTRIA

- Los últimos datos brutos (sin corregir de efectos estacionales y de calendario) del **Índice de Producción Industrial** (IPI) disponibles son los relativos al mes de junio, evidencian una aceptable recuperación de la industria regional. Así, el índice general aumentó un 5,8% en términos anuales, frente a la caída del 9,6% en España, y del 1,9% respecto a mayo (1,7% en España).
- Respecto al mes de junio de 2019, la Región de Murcia es la única CCAA en la que el IPI aumentó, siendo Islas Baleares y Extremadura las de peor comportamiento, con descensos superiores al 20%.
- En términos anuales, por destino de los bienes, los menores comportamientos se observan en *Energía* (+14,8%) y *Bienes intermedios* (+10,1%). Mientras que *Bienes de equipo* (-11,1%) *Bienes de consumo* (-4,1%) presentan los mayores descensos. En España, los descensos son generalizados y particularmente intensos en *Bienes de equipo* (-12,7%), *Energía* (-12,1%) y *Bienes intermedios* (-10,2%).
- Respecto a mayo de 2020, todos los índices crecen, tanto en España como en la Región de Murcia, liderando los crecimientos regionales *Bienes de consumo duradero* (+4,7%), *Bienes de equipo* y *Energía* (ambos +3,6%). En España, *Bienes de consumo duradero* (+4,6%) y *Bienes de equipo* (+3,9%) son los que más crecen en términos mensuales.
- Por su parte, el **Índice de Cifra de Negocios en la Industria** del mes de junio de 2020 refleja un incremento mensual de casi el 17%, pero lejos del 23,6% nacional. En términos anuales, la caída también es más intensa a la experimentada en España, pero con una diferencia de solo 2 puntos porcentuales (-13,4% frente al -11,4%).

### CONSTRUCCIÓN

- Las cifras de **licitación Oficial** del mes de mayo, como era previsible, siguen en valores negativos, si bien con descensos significativamente menores a los del mes de abril.
- Las **viviendas visadas de obra nueva** del mes de mayo continúan en niveles claramente inferiores a los de hace un año, si bien muestran síntomas de recuperación respecto al mes anterior, aumentando más del 50%.

### SERVICIOS

- En junio de 2020, el **Índice de cifra de negocio del sector servicios** muestra aún un leve descenso del 0,9% en términos interanuales en la Región de Murcia, aunque claramente inferior al de España (-18,0%), lo que le hace ser la CCAA con menor caída anual en junio. En términos mensuales, el aumento en la Región de Murcia se acerca al 8%, si bien en España supera el 24%. Los **índices de ocupación** del mes de junio muestran una reducción interanual del 4,1% en la Región de Murcia (la menor caída por CCAA) y del 7,1% en España, si bien crece respecto a mayo un exiguo 0,1% en la Región, frente al aumento del 0,7% en España.
- El **Índice de ventas del comercio por menor deflactado** del mes de junio de 2020 pone de manifiesto un menor descenso en el comercio regional frente al nacional en términos interanuales. Así, la contracción en la Región de Murcia fue del -1,4% mientras que España

fue del -3,3%. Respecto al mes de mayo, tanto en España como en la Región de Murcia, el índice crece alrededor del 22%.

- Respecto al **transporte urbano por autobús** (Estadística del Transporte de Viajeros del INE), en el mes de junio de 2020, se produjo una reducción de casi un 60% en la Región de Murcia respecto al mismo mes del año anterior, siendo en España esta disminución 1,5 puntos menos intensa (-58,4%).
- En el **transporte de mercancías en el Puerto de Cartagena** del mes de mayo de 2020, se observa una disminución interanual del 23,7% en el total.
- El gasto total de los **turistas** internacionales que visitan **España** en junio disminuye un 98,6% respecto al mismo mes de 2019. El gasto medio por turista se sitúa en 651 euros, con un descenso anual del 40,6%. Por su parte, el gasto medio diario baja un 30,4%, hasta los 114 euros. La duración media de los viajes de los turistas internacionales es de 5,7 días, lo que supone un descenso de 1,0 días respecto a la media de junio de 2019.
- El porcentaje de ocupación por plazas en la **Región de Murcia** se situó en julio en el 33,7% frente al 35,6% medio de España.
- En julio de 2020, respecto al mismo mes de 2019, el número de viajeros se redujo en la Región de Murcia un 49,4% (-64,3% en el conjunto de España). Los viajeros residentes se redujeron un 42,3% (-43,2%) y los no residentes un 72,5% (82,8%). Las pernoctaciones cayeron un 72,5% (-73,4% en España). En el caso de los residentes, el descenso se situó en el 55,1% (-50,0%), mientras en los no residentes, se elevó hasta el -77,7% (-85,7%).